



Gobierno
de Chile



Cuenta Pública

COMPLEJO HOSPITALARIO
SAN JOSE DE MAIPO

2010



RED PUBLICA
SALUD SUR ORIENTE
HACIA EL BICENTENARIO



Gobierno
de Chile

Cuenta Pública Participativa

El sábado 26 de marzo del 2011 se efectuó en el salón de actos del Edificio Administrativo Laennec, la jornada de Dialogo Ciudadano sobre cuentas públicas participativas.





Gobierno
de Chile



COMPLEJO HOSPITALARIO
SAN JOSÉ DE MAIPO

Cuenta correspondiente a la gestión del Dr. Orlando Navarro Veliz.



RED PÚBLICA
SALUD SUR ORIENTE
HACIA EL BICENTENARIO



Antecedentes Generales

- Establecimiento de mediana complejidad
- Ubicado a 30 kilómetros del Complejo Asistencial Dr. Sotero del Río
- Dotación de Camas: 241
- Dotación de personal: 320 funcionarios
- Cinco edificios
- Población usuaria: Comuna San José de Maipo



Población Estimada por Comunas y Grupos de Edad Red Sur Oriente 2010

Comunas	Total	GRUPO DE EDAD					
		0-14 años	%	15-64 años	%	65 años y más	%
Puente Alto	713.270	170.722	23,9	507.600	71,2	34.948	4,9
La Florida	399.177	76.126	19,1	279.085	69,9	43.966	11,0
La Granja	124.985	26.992	21,6	87.256	69,8	10.737	8,6
San Ramón	85.497	19.230	22,5	56.266	65,8	9.999	11,7
La Pintana	202.969	50.702	25,0	139.040	68,5	13.227	6,5
Pirque	22.970	5.512	24,0	15.732	68,5	1.726	7,5
San José de Maipo	14.441	2.853	19,8	10.269	71,1	1.319	9,1
S.S.M.S.O.	1.563.609	352.137	22,5	1.095.250	70,0	115.922	7,4

Fuente: Depto. Estadísticas/SSMSO (año 2010)

Indice de Vejez Red Sur Oriente

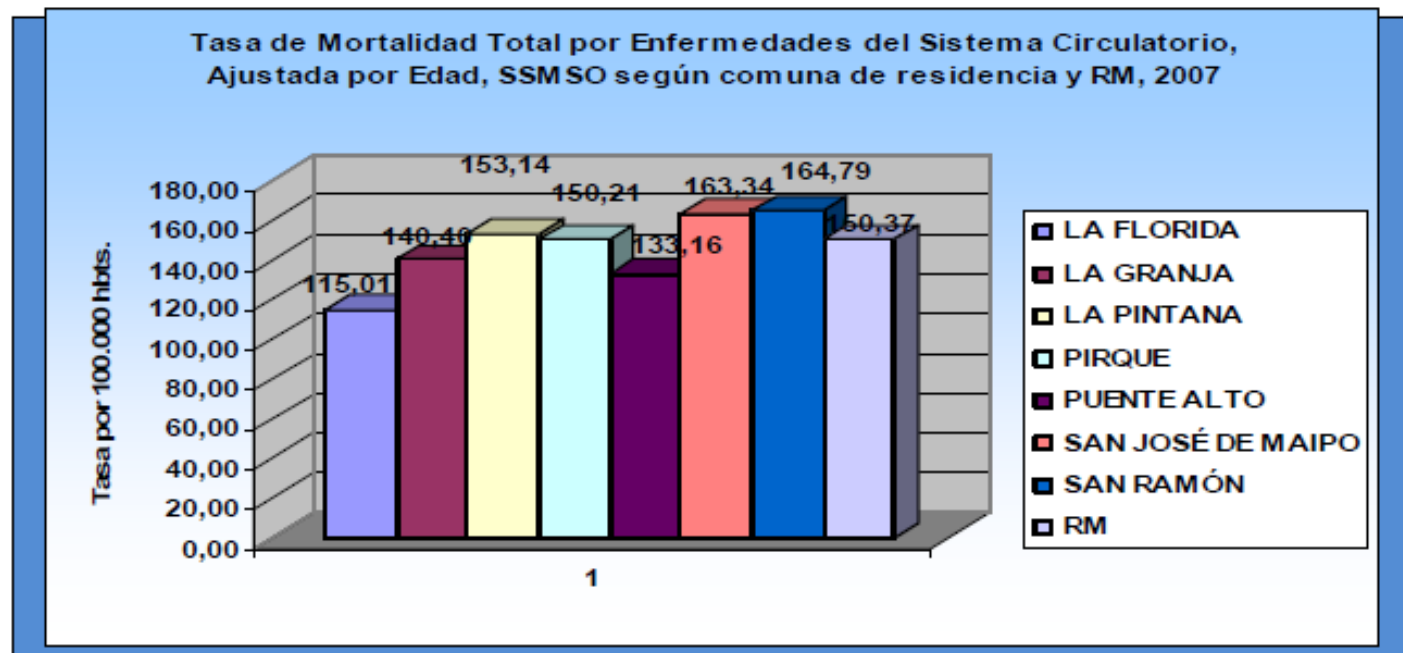
INDICE VEJEZ				
Comunas	2005	2010	2015	2020
La Florida	38,7	57,8	81,5	110,5
La Granja	30,3	39,8	52,4	69,2
La Pintana	17,4	26,1	36,9	49,8
San Ramón	35,7	52	66,8	80,3
Puente Alto	15,5	20,5	26,3	34,7
Pirque	23,8	31,3	39,1	49
S.J.de Maipo	35	46,2	56,2	70,4
S.S.M.S.O.	24	32,9	42,6	54,1
Total RM	31,6	40,1	48,1	57,1
Total País	31,8	40,4	49	58,7

Fuente: Depto. Estadísticas/SSMSO (año 2010)

Siniestralidad por 10.000 vehículos y mortalidad Red Sur Oriente

COMUNAS	2004		2005		2006		2007		2008	
La Granja	610,06	8.24	614,5	7.46	417,18	8.18	294,8	3.50	236,2	4.07
La Pintana	363,75	7.12	294,4	8.74	333,18	15.72	287,92	8.90	318,6	7.67
San Ramón	56,96	8.47	44,95	5.80	154,41	3.96	98,65	4.04	159,47	2.26
Puente Alto	252,04	5.20	242,13	3.80	182,11	1.99	233,89	1.66	290,14	5.06
La Florida	415,83	2.69	449,02	2.55	417,25	5.16	324,25	2.47	313,82	3.80
Pirqué	1.49	0.99	16,86	1.87	13,97	2.41	6,21	1.03	21,68	0.54
S. J. de Maipo	56,1	5.90	81,37	14.53	252,58	5.74	435,34	19.35	299,65	15.94
País			197	6.91	168,7	6.22	190,05	5.82	188,84	5.89

Tasa de Mortalidad Total por Enfermedades del Sistema Circulatorio, Red Sur Oriente, 2007.



Fuente Datos: DEIS MINSAL, Elaboración: SSM SO, año 2010

Tasa de Mortalidad Total por Infarto Agudo al miocardio, Red Sur Oriente, 2007.

COMUNA	2007		
	Tasa Ajustada por 100.000 habitantes		
	Total	Masculino	Femenino
LA FLORIDA	30,29	33,26	27,36
LA GRANJA	32,14	49,27	16,43
LA PINTANA	37,02	47,25	25,78
PIRQUE	34,34	28,67	38,69
PUENTE ALTO	28,78	34,49	23,56
S.J. de MAIPO	54,05	58,68	44
SAN RAMÓN	42,45	45,89	38,94
R.M.	36,08	42,53	29,94

Fuente Datos: DEIS MINSAL, Elaboración: SSMSO, año 2010

Tasa de Mortalidad por Neumonía e Influenza Red Sur Oriente, 2007.

COMUNA	2007		
	Tasa Ajustada por 100.000 habitantes		
	Total	Masculino	Femenino
LA FLORIDA	13,88	8,61	21,16
LA GRANJA	18,39	12,98	23,52
LA PINTANA	14,64	19,93	8,81
PIRQUE	23,49	19,05	26,64
PUENTE ALTO	17,49	15,54	19,39
S.J. de MAIPO	41,59	33	46,5
SAN RAMÓN	35,8	40,87	30,7
RM	20,79	18,33	23,13

Fuente: DEIS MINSAL, Elaboración: SSMSO, año 2010.



Nuestra Misión

Somos una institución de salud de servicio público perteneciente a la RED de Salud Sur Oriente.

Brindamos **prestaciones integrales** a nuestros usuarios que requieren hospitalización, orientadas a la **resolución clínica en rehabilitación y patología médico quirúrgica**, preferentemente en el adulto, integrando a su vez áreas históricas como el **programa de derivación nacional de fisiología**, y a los desafíos emergentes derivados del **envejecimiento de la población y los cambios socioculturales de nuestro país**, a través de la creación y gestión de un **dispositivo sociosanitario en RED**.

Somos un **hospital comunitario orientado** a las personas de San José de Maipo, que participa de forma integral en su **proceso de salud a través de todo el ciclo vital**, con actividades de promoción, prevención, recuperación y rehabilitación, enmarcadas en el modelo de salud familiar.





Nuestra Visión

Ser un complejo asistencial que entregue prestaciones de salud integrales y de excelencia, con un marcado enfoque biopsicosocial, a los usuarios de la RED de Salud SurOriente, incorporando altos estándares de calidad en sus procesos y expresando en estos un firme compromiso hacia el usuario interno y externo.





Nuestros Valores

EI RESPETO

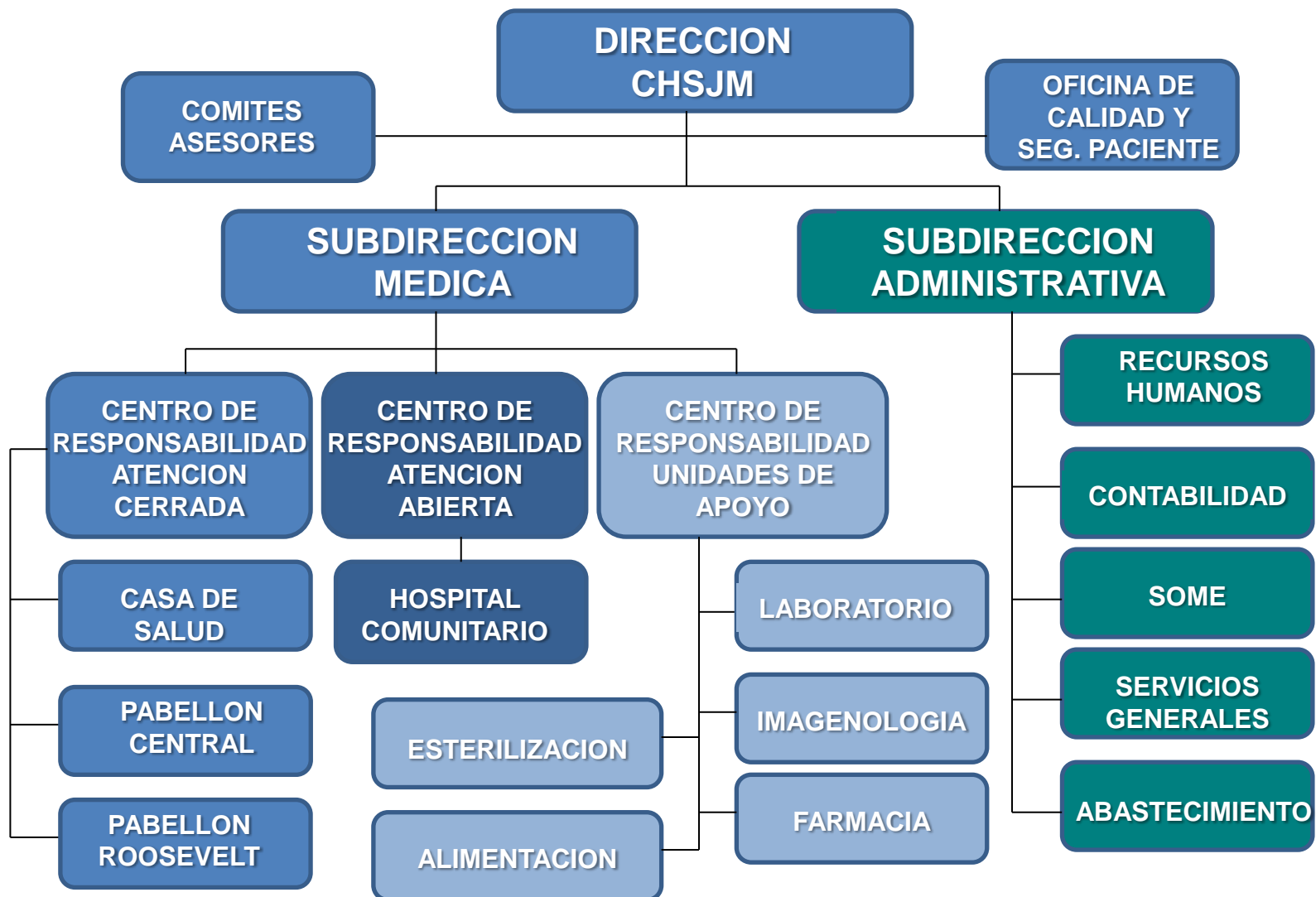
LA DIGNIDAD

LA EQUIDAD

CALIDAD.



Organización del Complejo



Centro de Responsabilidad Atención Cerrada

Pacientes derivados de la Red de Salud SSMSO o derivaciones Internas.



Casa de Salud

- 24 camas Programa Pie Diabético
- 20 camas Médico-Quirúrgico



Pabellón Roosevelt

- 34 camas Programa Rehabilitación
- 26 camas Médico-Quirúrgico
- 12 camas Infectología
- 8 camas Area Cuidados Especiales
- 16 camas Programa Alcohol y Drogas



Pabellón Central

- 36 camas Programa TBC

Centro de Responsabilidad Hospital Comunitario

Usuarios de la Comuna San José de Maipo,
atenciones de nivel primario y hospitalizaciones.



Hospital Comunitario

- 2 camas aislamiento
- 4 camas varones, 4 camas damas, 4 camas pediátricas
- 8 camas de acuerdo a demanda
- 20 camas socio-sanitarias

Unidades y Programas Ambulatorios:

Urgencia - Dental – Maternidad - Salud mental - Servicio Social

Programa de Alcoholismo y Adolescente

Programa ITS, ERA e IRA

Programa Adulto Mayor y Programa Infantil

Programa Cuidados paliativos y alivio del dolor

Programa Postrados y Programa TBC

Programa Salud Mental adultos y Programa Epilepsia

Programa Cardiovascular y Programa Adulto

Centro de Responsabilidad Unidades de Apoyo

Comprenden aquellas unidades de nuestro hospital de carácter transversal a la atención de salud de los usuarios de la red, proveen de diferentes productos y servicios útiles para el diagnóstico, pronóstico, seguimiento y tratamiento de los problemas de salud que aquejan a nuestros usuarios.

- Laboratorio Clínico
- Esterilización
- Farmacia
- Imagenología
- Alimentación



Resultados de Gestión Año 2010



Consecuencias Terremoto 27 de Febrero

- Profundización fractura cerro , evaluado el mismo 27 de febrero por SERNAGEOMIN, organismo que detectó un riesgo latente de desplazamiento de terreno .
- Evacuación de los pacientes de Pabellón Central y Pabellón Roosevelt hasta la realización de labores de mitigación consistente en el agrandamiento de las piscinas de decantación .
- Esto significó mantener cerrados dichos pabellones durante los meses de marzo y abril. Se realiza evacuación programada del sector a contar del 1 de marzo de 2010, que implicó:
 - Alta programada de aquellos pacientes que estaban en condiciones de ser derivados a sus domicilios.
 - Pacientes TBC del Pabellón Central se trasladaron a Casa de Salud.
 - Habilitación de camas en Hospital Comunitario para los pacientes del Servicio de Infectología y del Pabellón Roosevelt.



Consecuencias Terremoto 27 de Febrero





Indicadores Hospitalarios:

Dotación de Camas: 192 camas

Promedio Camas Disponibles: 138 camas

Número de Egresos: 1.155

Egresos Fallecidos: 132

Índice Ocupacional: 83%

Promedio Días de Estada: 34 días

Ref: SOME CR Atención Cerrada



Unidad de Rehabilitación:

Durante el año 2010, se produce un aumento en el número de atenciones, con relación al año 2009, incrementándolas en un 14.19%:

PROFESION	ATENCIONES 2009	ATENCIONES 2010	DIFERENCIA %
KINESIOLOGIA	10.900	11.091	+ 1.75 %
T. OCUPACIONAL	5.043	7.001	+ 38.83 %
FONOAUDIOLOGIA	1.721	1.917	+ 11.39 %
SICOLOGIA	715	977	+ 36.64 %
TOTAL	18.379	20.986	+ 14.19 %

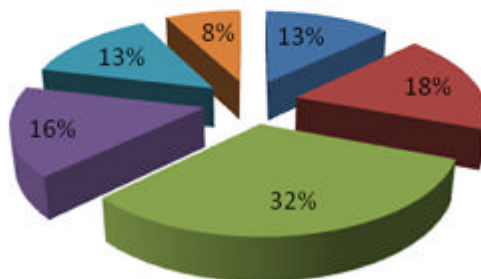
Unidad de Servicio Social:

Se realizaron **1.851 Atenciones**

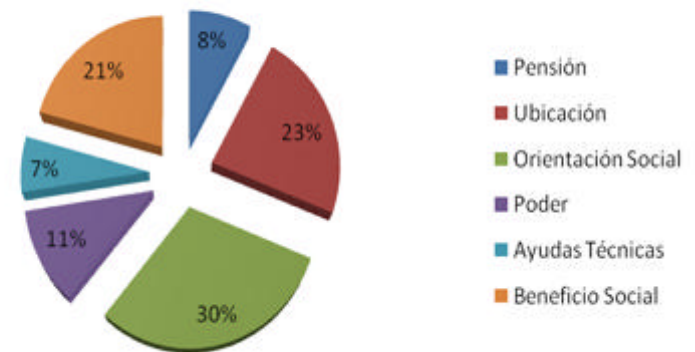
Promedio Mensual de Atenciones: 112 pacientes o Familias

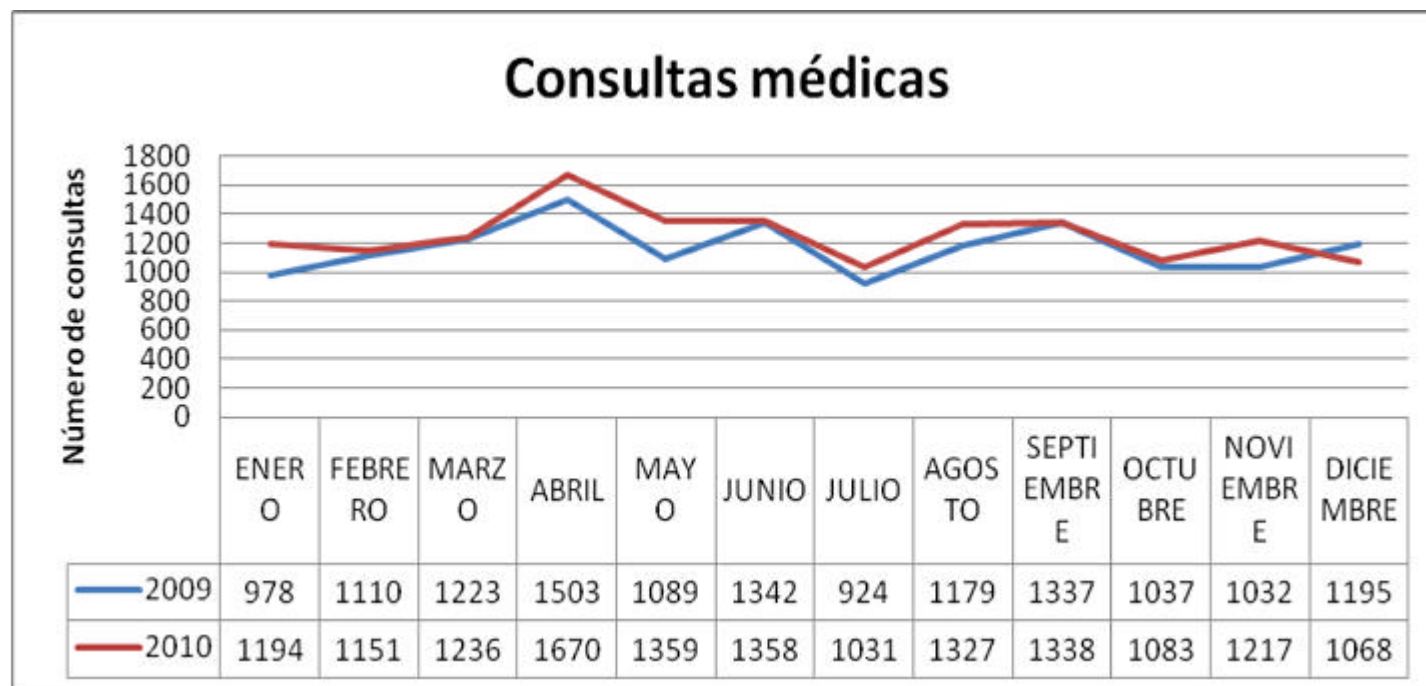
TIPO DE ACTIVIDAD

■ Coordinación Interna ■ Coordinación Externa ■ Atención Familiar
■ Atención Paciente ■ Documentación ■ Gestión en terreno



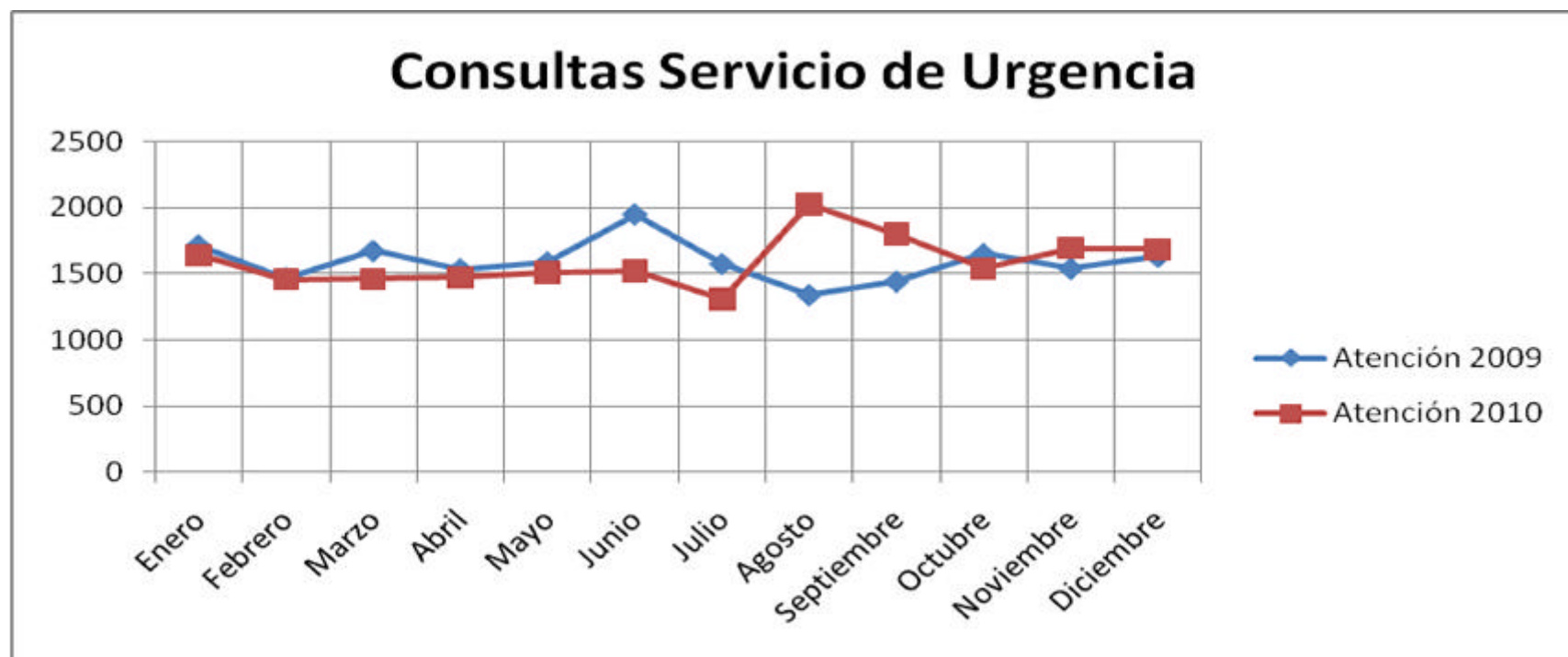
MOTIVOS DE CONSULTA





Consultas realizadas en el servicio de urgencia:

	Atención 2009	Atención 2010
Total	19.121	19.126





Consultas de profesionales realizadas:

Se realizaron 16.481 consultas, equivale al 82,4% de las 20.000 programadas. Esto implica un incremento de un 23% respecto al año 2009 donde se realizaron 12.648.

Consultas médicas programadas y realizadas:

Se realizaron 12.916 consultas, equivale al 86% de las 15.000 programadas, de estas un 27% correspondió a control de pacientes crónicos y el resto consultas de morbilidad.



Prestaciones GES

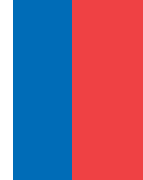
Patología	Prestación	Act. Realizada
Diabetes Mellitus Tipo II		
	Pacientes inscritos y controlados	3.328
	Curacion Avanzada de herida pie diabetico	483
Hipertension arterial		
	Pacientes inscritos y controlados	5.553
Rehabilitacion de Cadera Artrosis de Cadera y Rodilla		
	Rehabilitacion Integral Kinesiologica ambulatoria	447
	Rehabilitacion Integral Kinesiologica Hospitalizados	113
Ortesis		
	Atención Kinesiologica	454
	Entrega ortesis	228
Urgencias Odontologicas		
	Atenciones	440
Consumo Perjudicial y Dependencia de OH y Droga < 20		
	Plan Ambulatorio Básico	109
	Plan de Seguimiento	56
Depresion		
	Pacientes inscritos y controlados	1.680
Epilepsia		
	Pacientes inscritos y controlados	240
Parkinson		
	Tratamiento Farmacologico	70
TOTAL		14.352

Prestaciones de Apoyo

Imagenología

La Producción del año 2010 fue un total de 4.323 radiografías de las cuales 3.610 corresponden a la atención abierta y 713 a la atención cerrada.





Laboratorio Clínico

Los resultados de los exámenes están disponibles en 6 horas después de la muestra y en 1 hora los solicitados con carácter de urgencia.

La producción del año 2010 fue de 100.206 exámenes realizados a un total de 13.704 pacientes tanto hospitalizados como ambulatorios según detalle:

AREA	Nº EXAMENES REALIZADOS AÑO 2010	Nº DE PACIENTES ATENDIDOS AÑO 2010
HOSPITALIZADOS	34.797	5.520
AMBULATORIOS	65.409	8.184
TOTAL	100.206	13.704



Farmacia

El arsenal farmacológico contiene 235 formas farmacéuticas.
La producción del año 2010 fue un total de 55.156 recetas dispensadas y 178.837 prescripciones dispensadas, las cuales corresponden a pacientes hospitalizados y ambulatorios como se detalla:

	RECETAS DISPENSADAS AÑO 2010	PRESCRIPCIONES DISPENSADAS AÑO 2010
HOSPITALIZADOS	20.101	90.351
AMBULATORIOS	35.055	88.486
TOTAL	55.156	178.837





Servicio Traslados

- El Complejo dispone de 5 ambulancias:
- 2 ambulancias para traslados de urgencia con disponibilidad de 24 horas
- 2 ambulancias para el traslado diario de pacientes electivos en Hospital Sotero del Río.
- La quinta ambulancia dispuesta para emergencia del momento o para ser utilizada en caso de desperfecto de alguna de las cuatro ya mencionadas.



Recurso Humano

DOTACION AÑO 2010 LEY 18834	
	TOTAL
• DIRECTIVOS	0
• PROFESIONALES	43
• TECNICOS	81
• ADMINISTRATIVOS	28
• AUXILIARES	81
TOTALES	233

DOTACION AÑO 2010 LEY 19664	
	TOTAL
• MEDICOS	21
• ODONTOLOGOS	3
• FARMACEUTICOS	1
TOTALES	25





Participación Ciudadana

Atención e Información al Usuario

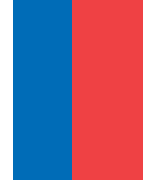
Oficina OIRS Hospital Comunitario
Consultas e Informaciones 2010: 3123

Oficina OIRS Atención Cerrada
Consultas e Informaciones 2010: 6032

Total de informaciones y consultas: 9155

***Incluye consultas ciudadanas escritas**

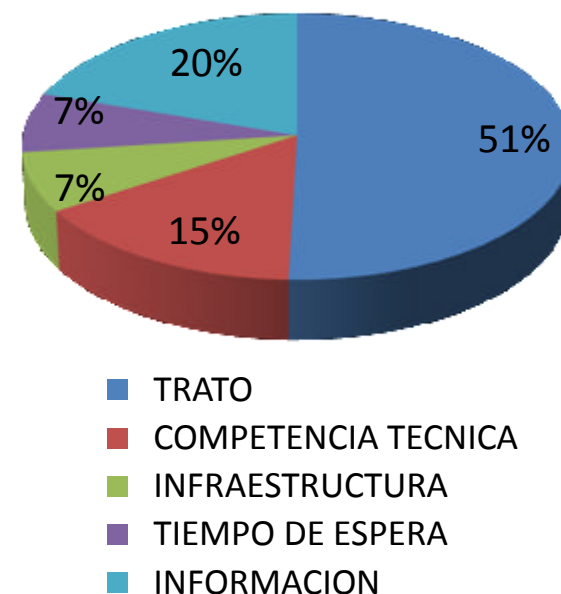


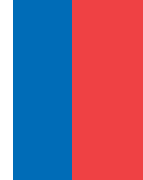


Solicitudes Ciudadanas

	TOTAL
NUMERO DE FELICITACIONES	128
NUMERO DE SUGERENCIAS	9
NUMERO DE RECLAMOS	127
TASA DE RECLAMOS POR CONSULTAS 2010	1,3%
TASA DE RECLAMOS POR CONSULTAS 2009	1,2%

Tipología del Reclamo





Respuestas a Solicitudes Ciudadanas

Números de Reclamos Respondidos dentro de los 20 días	Números de Sugerencias acogidas dentro de los 20 días	Números de Reclamos Ges respondidos dentro de las 48 horas
64	9	2
Total de reclamos	Total de sugerencias	Total de reclamos GES
127	9	2
50%	100%	100%



Gestión Financiera 2010

• Ingresos Propios	\$	28.146
• Transferencias Remuneraciones	\$	3.385.437
• Transferencias Biorenes y Ss.	\$	828.280
• Producción (Act. Clin.)	\$	1.528.638
• Deuda a Diciembre - 2010	\$	3.385

Nota: Los valores son expresados en miles de pesos.



Presupuesto Participativo en Salud

Se realizaron asambleas territoriales, donde se presentaron los proyectos y se priorizaron.

Se da comienzo a la primera etapa de actividades y con fecha 16, 19 y 23 de noviembre del 2010, en el salón de Acto Laennec, donde se desarrolla el Curso “Pacto por el buen Trato”.



Participaron usuarios y funcionarios del Hospital San José de Maipo, Pirque y Corporación de Salud Municipal.



Curso “Pacto por un Buen Trato”

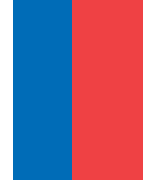




Diagnóstico Participativo en Salud

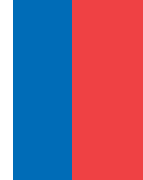
Instrumento para abordar el trabajo comunitario, la jerarquización de los problemas, intereses y necesidades de la comunidad evaluar los procedimientos de acceso a los servicios públicos de salud y calidad de atención que reciben los usuarios en el Hospital Comunitario de San José de Maipo.





ÁMBITO DE ACCIÓN	INSTITUCIÓN/ORGANIZACIÓN
SALUD	Participación y Promoción
DEPORTE	Liga Vecinal de Fútbol
MONITORA	Monitora de Salud
COMITÉS	Horizonte sin Límite
FUNDACIÓN	Gas Andes
CAMPAMENTO MELOCOTÓN	Campamento Barrio Chino
CENTRO DE PADRES	Escuela Melocotón
AGRUPACIÓN	Afro mix, Cajón del Maipo
DUEÑAS DE CASA POBLACION VICTORIA.	Taller Sonrisa Mujer
ORGANIZACIÓN	Consejo de Salud Comunal
JUNTA DE VECINOS	Melocotón Alto
CLUB ADULTOS MAYOR	Años Dorados/Vida Nueva
AGRUPACIÓN	Niños Discapacitados del Cajón
ESTABLECIMIENTO	Hospital San José de Maipo
ESTABLECIMIENTO	Hospital San José de Maipo
CONSULTORIO	Hospital Comunitario





PRIORIZACIONES

Salud: Mejora de atención en policlínicos en términos de atención y trato al usuario.

Calidad: Humanización y sensibilización de los equipos de salud mejora en información y capacitación .

Oficina OIRS: Desarrollo de capacidad resolutive insuficiente, para el propósito creado en términos de atención, orientación información y acceso.

Estilos de Vida. Falta de espacios para desarrollar actividades de autocuidado, talleres, información.
Baja participación ciudadana, solicitud de dirigentes sociales mas comprometidos con el rol de dirigentes.

Medio Ambiente: Drogadicción y alcoholismo, vulneración de derechos.





PLAN HOSPITAL AMIGO ACOMPañAMIENTO 24 HORAS

MESES 2010	NIÑOS	ADULTOS
ENERO	4	1
FEBRERO	1	3
MARZO	0	0
ABRIL	0	0
MAYO	0	0
JUNIO	92	0
JULIO	330	0
AGOSTO	70	0
SEPTIEMBRE	27	0
OCTUBRE	16	0
NOVIEMBRE	33	0
DICIEMBRE	6	1
TOTAL	579	5



Desafíos 2011

- **Profundizar desarrollo de carteras de servicios**
 - Polo de desarrollo de rehabilitación adulto.
 - Avance en el modelo de salud familiar
- **Aumento de la producción mediante estrategias de captación de pacientes**
- **Mejorar redes de colaboración entre los establecimientos del SSMSO**
- **Mejoramiento de cobertura y oportunidad en prestaciones GES**
- **Implementación de Planes de Mejora para la Acreditación Hospitalaria.**





Desafíos 2011

- **Avanzar en el mejoramiento continuo de la calidad de los procesos asistenciales**
- **Profundización de las redes de colaboración con la comunidad**
- **Realización de Diagnóstico de Satisfacción usuaria**
- **Profesionalización de los servicios de apoyo**
- **Mejoramiento de la infraestructura hospitalaria**





Gobierno
de Chile

0101-2012

ESTADO DE SOLICITUD CIUDADANA

Escribo esta carta de agradecimiento al hospital SAN JOSE, por todas sus atenciones, a los médicos , enfermeras, paramédicos, auxiliares y a todo el personal que trabaja aquí, ya que me sentí muy acogida y bien atendida, no faltaron las veces que en mi soledad y mis llantos paso alguien a consolarme y esto me ayudo mucho a mi recuperación, también a todos los kinesiólogos, que fueron fundamentales para que yo salga de aquí caminando, siempre me incentivaron a seguir adelante con todos los ejercicios, que aunque me costaban y trataba de poner todo de mi parte me era difícil, creo que extrañare el gimnasio.

Quiero dar un especial agradecimiento a Rosita, paramédico de ambulancia que en nuestras salidas al hospital Sotero del Río fue muy amable y siempre atenta a cualquier cosa que yo necesitara, bueno si alguien se me olvida disculpe los tendré en mis oraciones siempre. Se y me doy cuenta que este trabajo a veces es muy ingrato pero creo que DIOS esta mirando todas las cosas.

La verdad es que yo no estaba para nada acostumbrada al sistema de salud publica siempre me atendí en otros lugares y mi impresión no era muy buena, pero de aquí me llevo muy buenos recuerdos y les contare a todos los que tengan que venir aquí que vengan con confianza, ustedes son grandes personas.

DIOS LOS BENDIGA A TODOS JUNTO A SU FAMILIA

GRACIAS DE TODO CORAZON, UN ABRAZO

MARIA INES LACOSTE ARAVENA

5.067.676-5

Maria Ines Lacoste